

MUSÉE
SAINT-
RAYMOND
Archéologie
— Toulouse

EN GAULE, FAIS COMME LES ROMAINS

FICHE DESCRIPTIVE

PUBLIC CONCERNÉ

Cycle 3

OBJECTIFS

L'activité a pour objectif de permettre aux élèves de découvrir de manière ludique la façon dont on vivait en Gaule à l'époque romaine. Répartis en groupes, les élèves devront retrouver dans l'exposition des objets associés à des personnages.

DURÉE

1h15

LOCALISATION

Rez-de-chaussée - Exposition *Gaulois mais Romains ! Chefs-d'oeuvre du Musée d'archéologie Nationale.*

OBJECTIFS DU PEAC

Fréquenter (Rencontres)

- Cultiver sa sensibilité, sa curiosité et son plaisir à rencontrer des œuvres
- Échanger avec un professionnel de l'art et de la culture
- Appréhender des œuvres et des productions artistiques

S'appropriier (Connaissances)

- Exprimer une émotion esthétique et un jugement critique
- Utiliser un vocabulaire approprié à chaque domaine artistique ou culturel
- Mettre en relation différents champs de connaissances
- Mobiliser ses savoirs et ses expériences au service de la compréhension de l'œuvre

PRÉPARATION DE LA VISITE

Pour disposer de la mallette pédagogique correspondant à cette visite en autonomie, vous devez tout d'abord réserver (voir la rubrique réservation). Cette réservation vous donne un accès gratuit au musée pour préparer votre visite et consulter la mallette. Si vous effectuez cette visite pour la première fois, nous vous proposons une rencontre gratuite avec l'enseignant chargé de mission par la DAAC. Vous pouvez le contacter via le formulaire qui se trouve sur notre [site internet](#).

L'activité se présente sous la forme d'une mallette contenant tout le matériel nécessaire ainsi que de plusieurs livrets permettant de guider pas à pas l'enseignant et ses éventuels accompagnateurs.

PRÉSENTATION DE LA MALLETTE

Les élèves sont répartis en plusieurs groupes (maximum 6) et chaque groupe reçoit un support à utiliser.

Ce support présente successivement plusieurs personnages liés à l'exposition : un voleur/une voleuse, un marchand/une marchande, un prêtre, un soldat, un médecin/une médecin, un magistrat, un enfant/une enfant. Pour chacun d'entre eux, les élèves complèteront une histoire en allant observer les objets exposés.

Les élèves découvriront ainsi les modes de vie qui peuvent être différents en fonction du genre ou du statut social. Les objets à retrouver sont de diverses natures (statuettes, bijoux, monnaies, outils, vaisselle, etc.) et permettront aussi de présenter quelques divinités honorées en Gaule.

DÉROULEMENT DE LA VISITE

1. L'enseignant répartit les élèves en plusieurs groupes (maximum : 6) et distribue un support à chaque groupe.
2. Chaque groupe découvre son personnage puis doit retrouver les bons objets de l'exposition pour compléter son profil avant de passer au personnage suivant, sur le même support.
3. A l'issue de l'activité, les élèves se rassemblent et chaque groupe peut présenter un personnage. L'enseignant peut compléter à l'aide des informations fournies dans son livret.

RÉSERVATION

Afin d'assurer le confort de chacun, la réservation est obligatoire pour tous les groupes, qu'il s'agisse d'une visite menée en autonomie ou d'une visite accompagnée.

Pour les cycles 1, 2 et 3 (hors 6^e) : la réservation se fait via le formulaire de contact qui se trouve sur notre [site internet](#) ou au 05 62 27 49 57.

CRÉDITS

Photographies (d'après) : Magistrat assis : © MAN / Baptiste Simon. Bracelet de saintes, Sirona, Moule de Vénus, Mercure à la serpe, visière : © MAN / Valorie Gô. Bague représentant Jupiter, Autel de Talpidius, Déesse-mère : © MAN. Collyre, balance, pincettes : © GrandPalaisRmn (musée d'Archéologie nationale) / René-Gabriel Ojeda. Tablette et style : © GrandPalaisRmn (musée d'Archéologie nationale). Statuette de couple, vaisselle de Réthel : © GrandPalaisRmn (musée d'Archéologie nationale) / Franck Raux. Trésor de Donzacq : © GrandPalaisRmn (musée d'Archéologie nationale) / F Dominique Couto. Coupe isings 17, tirelire, bulla, collier d Homblières, mannequin de soldat romain, flacon à tête de femme, coins monétaires, entraves, stèle de Duspala, inscription de Titus Aurelius, Vénus et Amour : Alice Perez - Licence Ouverte-Etalab.

SERVICE DES PUBLICS



**ACADÉMIE
DE TOULOUSE**

*Liberté
Égalité
Fraternité*





En Gaule, fais comme les Romains

Livret accompagnateur

- ▷ Diviser les élèves en six groupes et leur attribuer un numéro.
- ▷ Distribuer un support par groupe.

Chaque groupe commence l'activité par le personnage portant son numéro. Le groupe continuera ensuite par le personnage suivant (après le personnage 8, continuer par le personnage 1).

- ▷ Consignes à donner :

« Lisez l'histoire de votre personnage, puis tournez la page.
Pour chaque activité du personnage, il faut retrouver
l'objet correspondant dans l'exposition.

Quand vous avez trouvé le bon objet,
tournez la roue pour qu'il soit visible.

Lorsque vous avez trouvé les 4 objets de votre personnage,
demandez à un adulte de vérifier les réponses.

Quand les quatre réponses sont justes, vous pouvez passer au
personnage suivant. »

- ▷ Récupérer les supports à la fin de l'heure. Il peut arriver que tous les élèves n'aient pas tous fait le même nombre de personnages. L'enseignant peut télécharger ce support pour revenir en classe sur les différents personnages et objets. Des informations supplémentaires sont disponibles dans les encadrés sous l'histoire de chaque personnage.

Réponses



A. Les pincettes



B. La balance



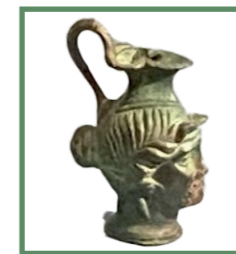
C. Le collyre



A. La déesse Sirona



D. La photo du soldat



H. Le flacon à tête de femme



E. La visière de casque



F. L'autel de Talpidius



B. La coupe Isings 17



G. La tablette



A. La stèle de Duspala



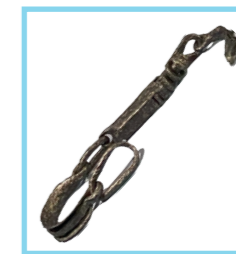
C. Mercure à la bourse



E. Les coins monétaires



D. La tirelire



F. Les entraves



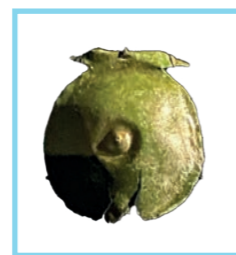
C. Mercure à la bourse



H. La tablette et le style



D. La tirelire



B. La bulla



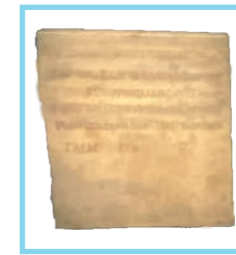
A. La déesse Sirona



C. Le siège curule



C. Les entraves



D. L'inscription funéraire de Titus Aurelius



D. La bague décorée de Jupiter assis



H. La tablette et le style



F. Le collier d'Homblières



G. Le magistrat assis



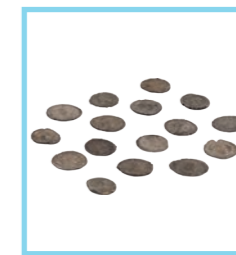
B. La déesse Vénus et son fils Amour



G. Le moule de Vénus



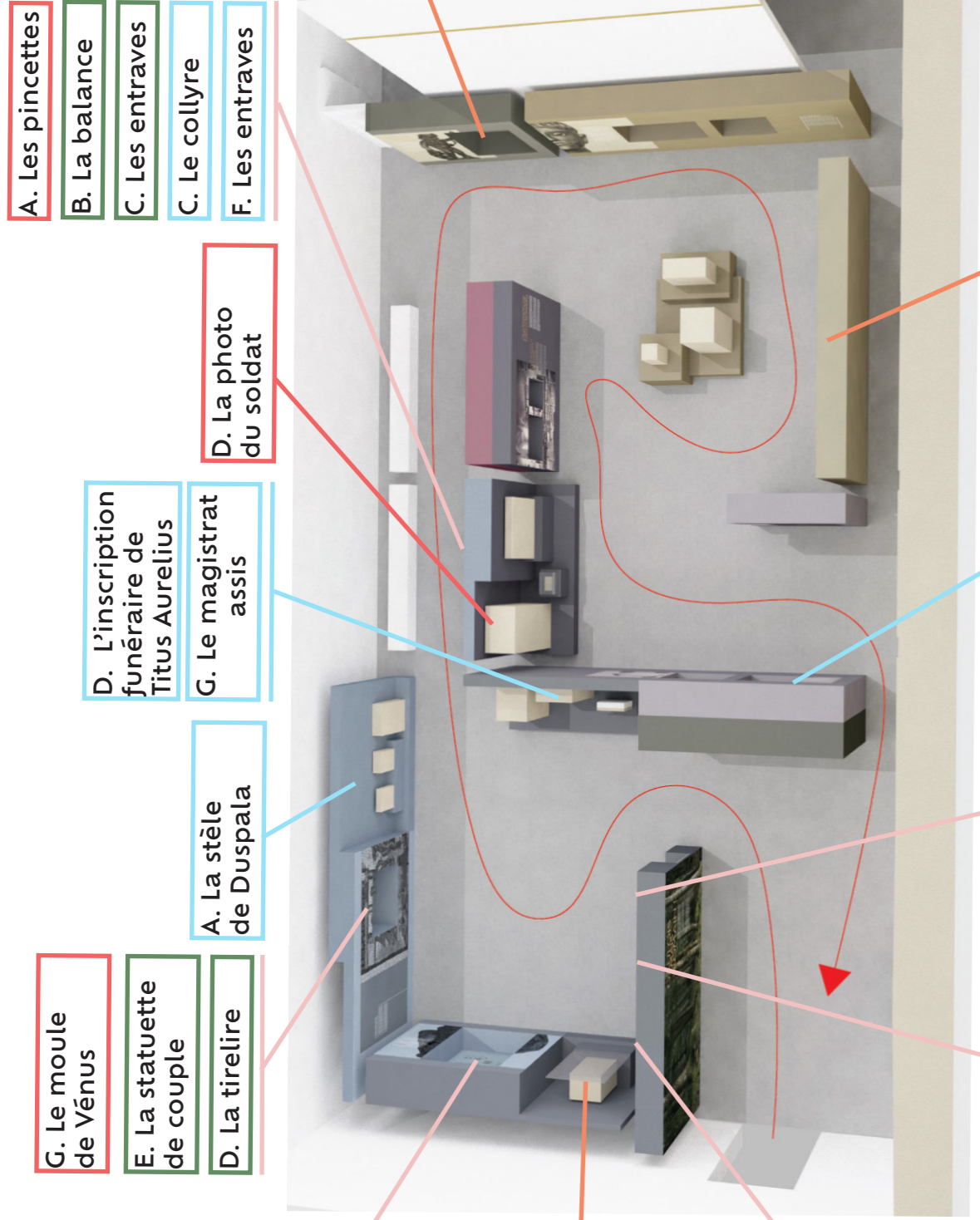
E. La statuette de couple



H. Les monnaies de Donzac



G. La statuette de femme allaitant



A. Les pincettes

B. La balance

C. Les entraves

C. Le collyre

F. Les entraves

B. La déesse Vénus et son fils Amour

G. La statuette de femme allaitant

C. Mercure à la bourse

H. Le flacon à tête de femme

E. La visière de casque

E. Les coins monétaires

F. L'autel de Talpidius

C. Le siège curule

B. La coupe Isings 17

D. L'inscription funéraire de Titus Aurelius

G. Le magistrat assis

A. La stèle de Duspala

G. Le moule de Vénus

E. La statuette de couple

D. La tirelire

A. La déesse Sirona

H. Les monnaies de Donzac

D. La bague décorée d'un Jupiter assis

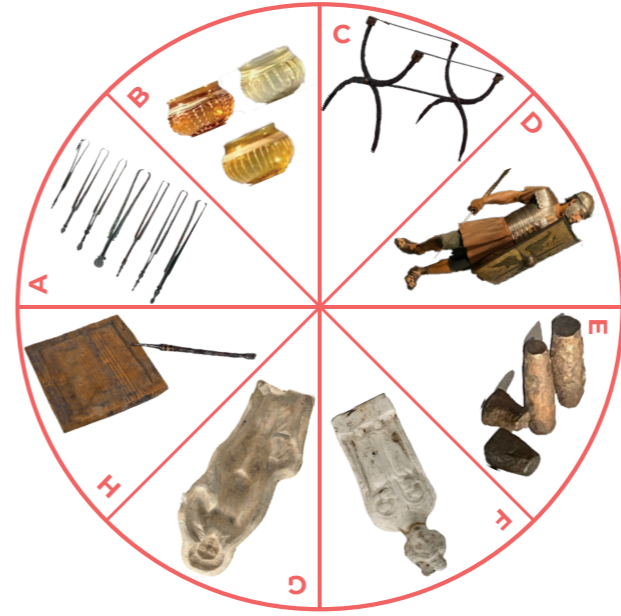
F. Le collier d'Homblières

B. La *bullā*

H. La tablette et le style

G. La tablette

Vie quotidienne



Place dans la société

Commerce

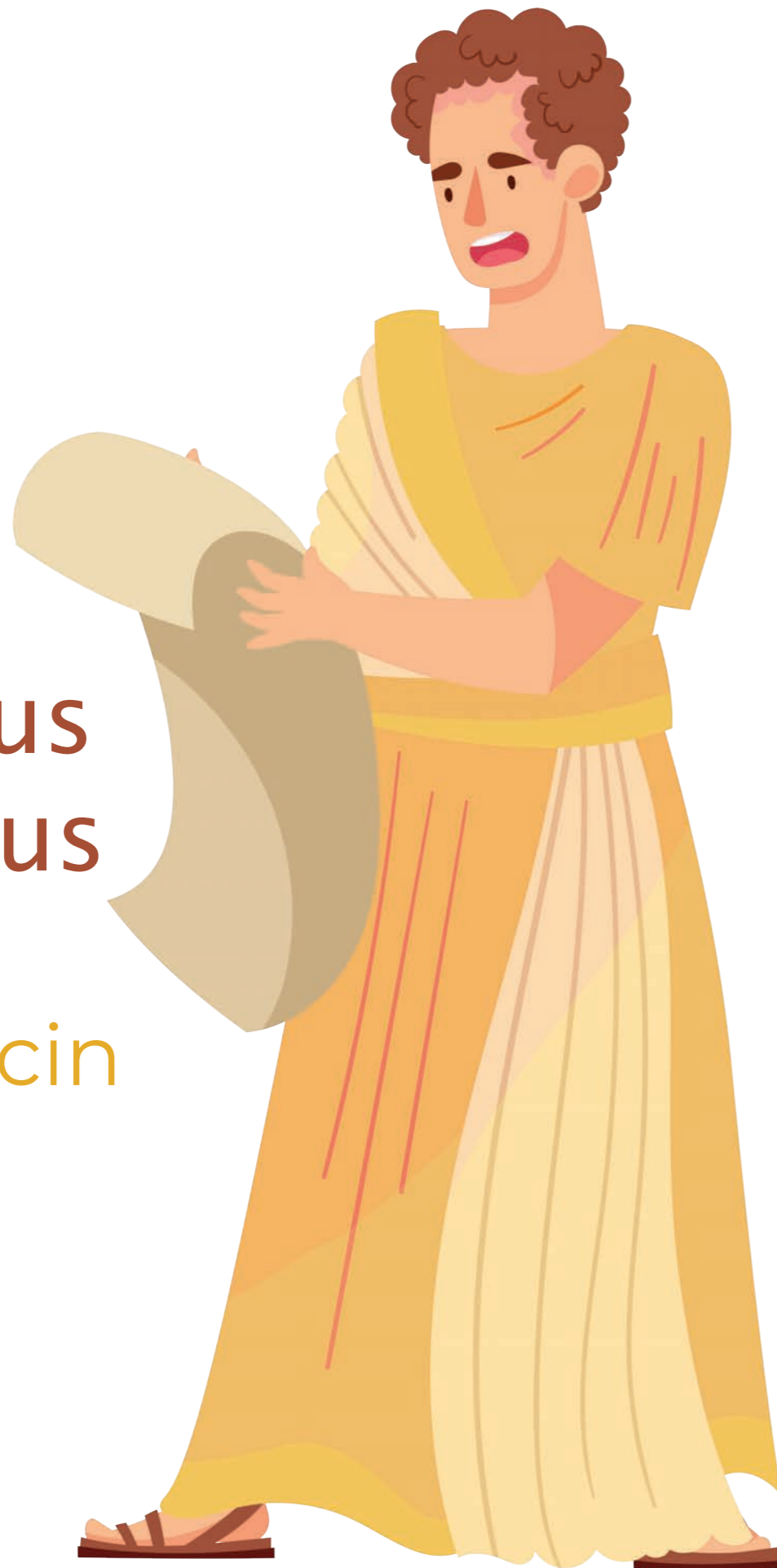


Religion



1

Gaius Firmius Severus le médecin



Son histoire

Gaius Firmius Severus est un oculiste, c'est-à-dire un médecin spécialiste de la vue.

Il travaille à *Durocortorum* (Reims) en Gaule Belgique.

Gaius Firmius Severus peut porter la toge car il est citoyen. Seuls certains hommes peuvent être des citoyens : ils ont plus de droits que les autres personnes.

Il n'était pas obligatoire d'être citoyen pour être médecin. Il existait des femmes et des esclaves qui faisaient ce métier en Gaule romaine.

Gaius Firmius Severus a véritablement existé et a fabriqué des médicaments. Il utilisait une balance pour bien respecter les proportions de sa recette. Il a aussi acheté des médicaments à d'autres médecins : on a retrouvé, dans son coffret, des collyres portant un autre nom que le sien.

Les Romains pensaient qu'il fallait également l'aide des dieux pour guérir. Pour cela, ils leurs offraient des cadeaux. Ils pouvaient verser des liquides ou brûler des aliments sur les autels : ils pensaient que les fumées rejoignaient ainsi les dieux.

Vie quotidienne

A. Les pincettes

Pour soigner les malades, Gaius a besoin de plusieurs outils et de médicaments.

Dans sa trousse, il y a des outils en métal qu'il utilise pour nettoyer les plaies ou inciser.

Il y a aussi des pinces.

Retrouve les pinces.



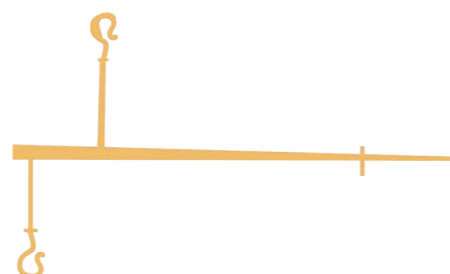
Commerce

B. La balance

Pour soigner ses patients, Gaius utilise beaucoup d'ingrédients différents.

Pour que les recettes soient parfaites, il a besoin de précision.

Retrouve un objet qui permet à Gaius Firmius Severus de peser ses ingrédients.

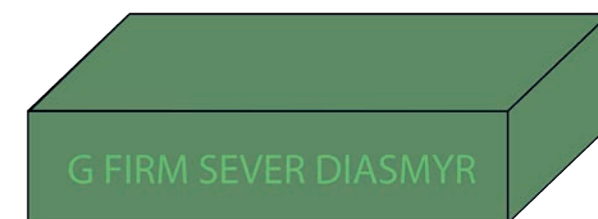


Place dans la société

C. Le collyre

Gaius est un médecin qui fabrique ses propres médicaments !

Il mélange plusieurs ingrédients et les transforme en petites plaques. Sur ces petites plaques, on retrouve son nom et celui de l'ingrédient principal du médicament, par exemple, la myrrhe.



Retrouve le médicament fabriqué par Gaius Firmius Severus et qui porte son nom. On appelle ce médicament un collyre.

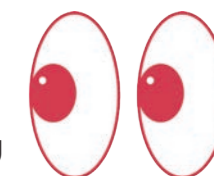


Religion

A. La déesse Sirona

Chez les Romains, les médecins peuvent soigner les malades, mais il faut également l'intervention des dieux pour guérir !

Apollon et Sirona sont des dieux guérisseurs. Pour leur demander de l'aide, on leur offrait des petits objets qui représentent la partie du corps à soigner, par exemple des plaques qui représentent des yeux. On appelle cela des ex-votos.

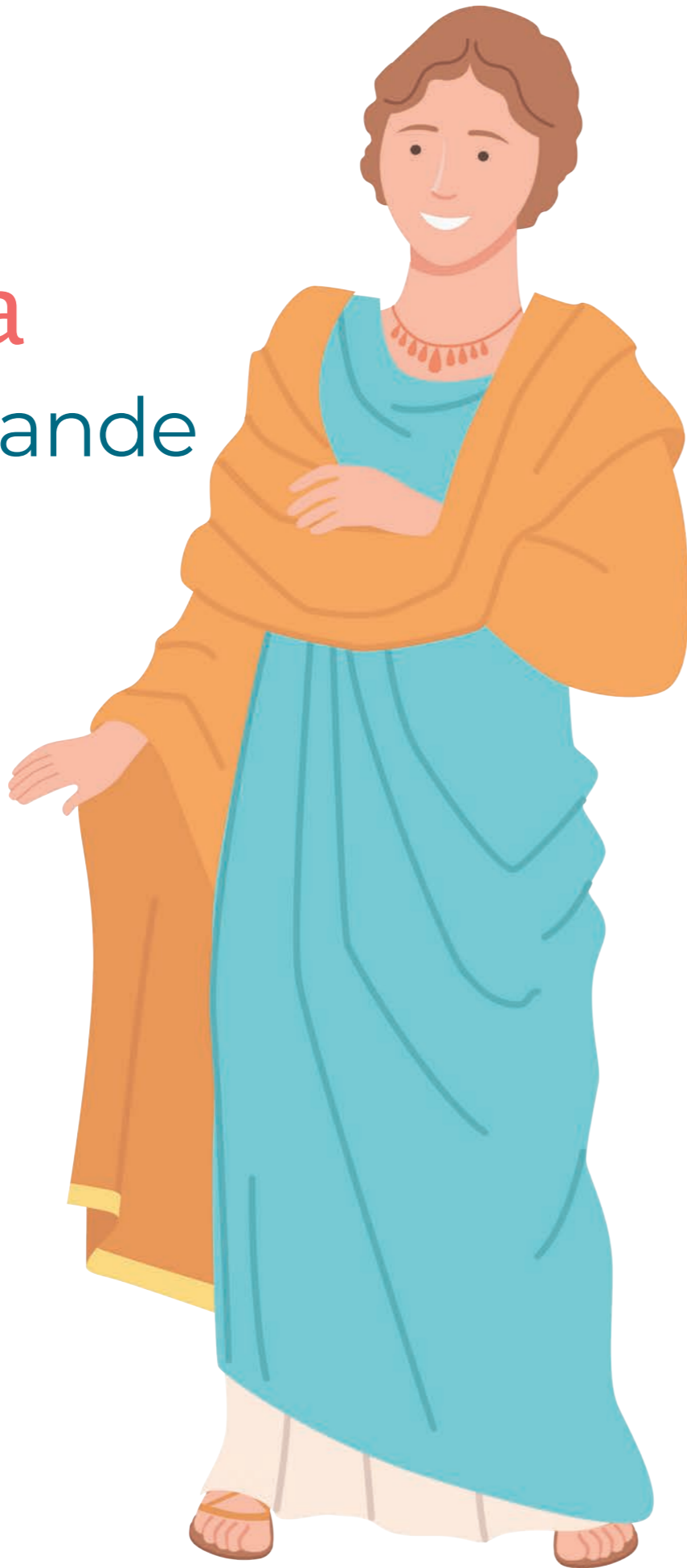


Retrouve les ex-votos avec les yeux.

Duspala

la marchande

2



Son histoire

Duspala est mariée à Cesorinius. Ils sont tous les deux marchands à *Castrum Divionense* (Dijon). Grâce à leur commerce, ils sont devenus riches !

Dans le monde romain, les marchands ne sont pas forcément des citoyens ou des hommes. Ainsi, Duspala peut être marchande et les étrangers peuvent aussi commercer. Même s'il ne sont pas tous citoyens, les marchands peuvent devenir très riches ! Les commerçants demandent au dieu Mercure de les protéger, car il est le dieu des marchands... et des voleurs ! Ce dieu s'appelle Hermès chez les Grecs. Duspala a véritablement existé. Sur sa stèle funéraire, on peut voir son portrait : elle porte un chignon. On peut aussi lire le nom de son mari (ou de son père), Cesorinus.

Vie quotidienne

B. La coupe Isings 17

Duspala et Cesorinus ont commencé leur activité en vendant de la vaisselle en terre cuite. Ils ont ensuite décidé de vendre de la vaisselle en verre, qui est plus chère !



Retrouve trois objets en verre qui ont la même forme.

Ils sont dans la même vitrine.

Ils ont trois couleurs différentes.

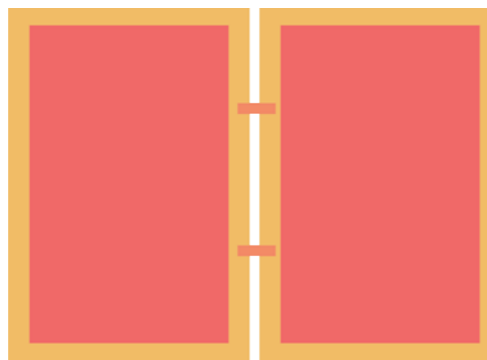


Commerce

G. La tablette

Pour faire des affaires, il faut savoir tenir ses comptes. Duspala note tout sur sa tablette de cire avec son style.

Retrouve une tablette.



Place dans la société

A. La stèle de Duspala

Grâce à son travail, Duspala est devenue riche, et cela doit se voir même après sa mort. Les personnes qui en ont les moyens peuvent avoir des pierres tombales sur lesquelles se trouvent leurs portraits. On appelle ces pierres des stèles funéraires. C'est important pour que l'on puisse se rappeler des morts pendant longtemps ! C'est grâce à sa stèle que l'on connaît le nom de Duspala, et la manière dont on a voulu la représenter.

Retrouve la stèle de Duspala.



Religion

C. Mercure à la bourse



Pour être sûre de faire de bonnes affaires, Duspala demande sa protection à Mercure, le dieu des marchands. Pour cela, elle lui fait des offrandes.

Retrouve la statue du dieu Mercure. Il tient une bourse dans sa main.

Titus Aurelius Brutus

l'enfant

3



Son histoire

Titus Aurelius Brutus est le fils du magistrat Titus Aurelius Calpurnianus. Il a 10 ans et va donc à l'école, la *schola*, à *Mediolanum Santonum* (Saintes).

Chez les Romains, les enfants les plus pauvres et les esclaves ne vont pas à l'école : ils aident leurs parents en travaillant.

Les autres enfants peuvent aller à l'école, la *schola*. À partir de 12 ans, les filles doivent quitter l'école pour apprendre à devenir des mères de famille, car elles sont en âge d'être mariées.

Les garçons, eux, continuent d'aller à l'école. Depuis qu'ils sont petits, ils portent autour du cou un pendentif rempli de porte-bonheurs qui s'appelle la *bullae*.

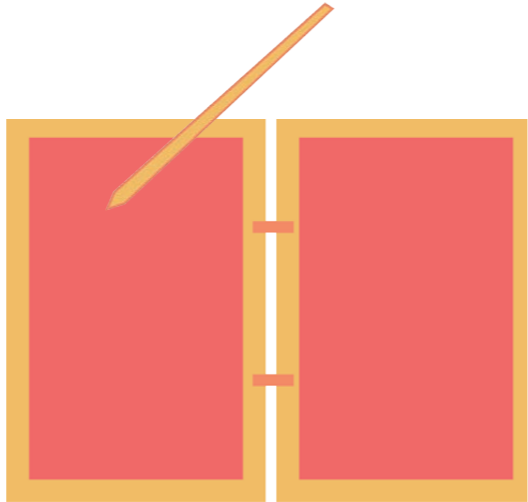
À 17 ans, ils deviennent des adultes : ils enlèvent la *bullae* et, pour les citoyens, ont le droit de porter la toge.

Vie quotidienne

H. La tablette et le style

Titus Aurelius Brutus va à la *schola* où il écrit les leçons sur une tablette en bois et en cire grâce à son style.

Retrouve la tablette et le style.



l'enfant



Commerce

D. La tirelire

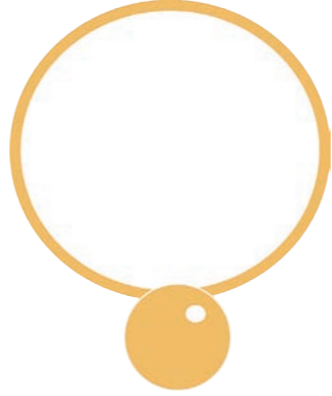
Titus Aurelius Brutus range son argent dans une tirelire en terre cuite.

Retrouve la tirelire.



Place dans la société

B. La bulla



Comme tous les fils de citoyen, Titus Aurelius Brutus porte un pendentif avec des porte-bonheurs à l'intérieur. Ce pendentif s'appelle la *bulla*. À 17 ans, il l'enlèvera et aura le droit de porter la toge de citoyen.

Retrouve le pendentif en métal qui contenait des amulettes pour protéger l'enfant.

l'enfant



Religion

A. La déesse Sirona

Petit, Titus Aurelius Brutus a été très malade. Pour aider à le soigner, sa mère a fait une offrande à la déesse guérisseuse Sirona.

Retrouve la statue de la déesse Sirona.



Licinia Flavilla

la prêtresse

4



Son histoire

Licinia Flavilla est une matrone, c'est-à-dire une mère de famille très respectée.

Elle est également une prêtresse.

Elle appartient à une famille très riche, et donc très puissante d'*Andemantunum* (Langres).

Les Romains et Romaines les plus riches donnent de l'argent pour la construction de bâtiments comme les thermes, les temples, les théâtres... et ils écrivent en gros leur nom dessus.

Grâce à cela, ils sont sûrs d'être aimés par le peuple... et de garder le pouvoir !

Licinia Flavilla fait partie des Romaines les plus riches et les plus importantes. Elle doit donc être une matrone.

En plus d'être une mère de famille respectable, elle a aussi le droit d'être prêtresse.

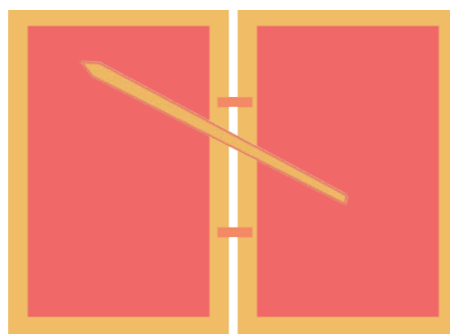
Vie quotidienne

H. La tablette

En tant que maîtresse de maison, Licinia Flavilla doit gérer tout le quotidien de sa famille et diriger de nombreux serviteurs et esclaves.

Pour cela, elle note tout sur ses tablettes de cire !

Retrouve une tablette.



Commerce

F. Le collier d'Homblières

Pour impressionner ses amies et les clients de son mari, Licinia Flavilla porte de très beaux bijoux.

Elle en a même acheté un en or et en émeraude : un bon moyen de montrer sa richesse à tous !

Retrouve un collier en or et en jais

Le jais est une pierre noire.



Place dans la société

G. Le magistrat assis



Les personnes les plus riches et puissantes de la cité financent la construction de bâtiments qui servent au peuple.

Elles ont parfois ensuite le droit de placer leurs portraits dans la ville. La statue du mari de Licinia Flavilla, représenté assis, est ainsi visible de tous !

Retrouve la statue d'un citoyen assis qui porte une toge.



Religion

B. La déesse Vénus et son fils Amour

Servir les dieux est un grand honneur. En tant que femme puissante, Licinia Flavilla a le droit d'être une prêtresse de la déesse Vénus.

Vénus est la déesse de la beauté et de l'amour !

Retrouve la statuette de Vénus accompagnée de son fils Amour.



5

Publius
Talpidius
Clemens
le soldat



Son histoire

Publius Talpidius Clemens est un légionnaire de la huitième légion Augusta. Cette légion est une troupe de soldats créée par le grand Jules César lui-même.

Les soldats ne font pas que se battre, ils peuvent aussi être des ouvriers au service de l'Empire.

Par exemple, les carriers extraient de la pierre des carrières. D'autres soldats coupent les arbres pour fournir du bois ou pour déboiser afin de construire des routes.

Les soldats n'ont pas tous exactement le même équipement : selon leurs moyens et leur rang, ils peuvent choisir leurs armes ou certains vêtements. Parfois, les plus belles pièces de l'équipement servent uniquement à parader lors des victoires, comme par exemple les visières qui ressemblent à un visage : elles n'étaient pas portées pendant les combats.

Cela n'aurait pas été très pratique !

Vie quotidienne

D. La photo du soldat

Tous les jours, Publius Talpidius Clemens doit prendre soin de son équipement pour être prêt au combat.

Retrouve la photo d'un soldat portant son équipement.



Commerce

H. Le flacon à tête de femme

Publius Talpidius Clemens est passé par la cité de *Segodunum* (Rodez). Il s'est acheté un flacon de parfum en souvenir.

Retrouve un flacon en forme de tête de femme.

Cherche ensuite sur la carte où se trouve *Segodunum* et où est posté Publius avec sa légion.



Place dans la société

E. La visière de casque

Après une victoire, les légionnaires ont l'honneur de parader dans la ville, vêtus de leur plus bel équipement.

Pour cette occasion, Publius Talpidius Clemens a le droit de porter sa visière à tête humaine, qu'il n'utilise pas au combat.

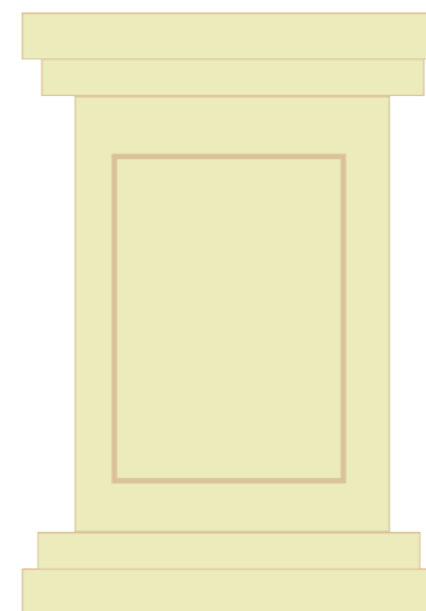
Ce ne serait pas pratique !

Retrouve la visière qui peut être ajoutée à un casque.



Religion

F. L'autel de Talpidius



Les dieux aident les soldats dans leurs missions : extraire de la pierre.

Pour les remercier, Publius Talpidius Clemens et les autres légionnaires ont fait fabriquer pour Jupiter et pour Hercule un autel sur lequel ils pourront leur offrir d'autres cadeaux comme du vin et de l'huile.

Retrouve l'autel en pierre sur lequel est écrit le nom de Talpidius Clemens.

6

Andelipa la voleuse



Son histoire

Les parents d'Andelipa étaient des esclaves. Ils ont racheté leur liberté et sont ainsi devenus des affranchis. Andelipa est donc née libre... mais pauvre. Cependant, elle est très douée pour trouver ce dont elle a besoin !

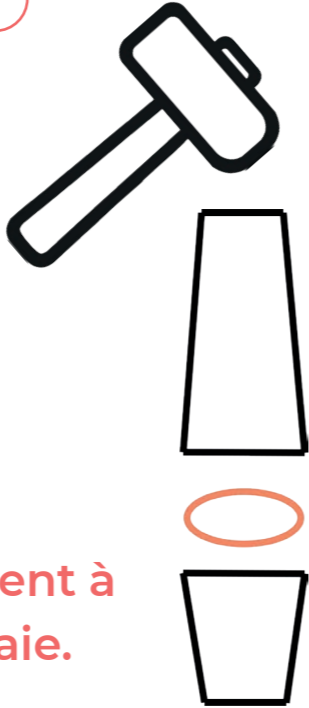
Quand on fabrique des monnaies chez les Romains, on dit qu'on « frappe » monnaie. Il faut en effet frapper sur un coin en fer qui imprime sa marque sur un petit bout de métal.

Andelipa a beaucoup de chance de ne pas avoir été arrêtée. Les voleurs et les faussaires, ceux qui fabriquent des fausses monnaies, sont très sévèrement punis chez les Romains. Ils pouvaient être envoyés dans des mines pour y travailler, ou même être condamnés à mort. Comme les marchands, les voleurs demandent la protection du dieu Mercure en lui faisant des cadeaux.

Vie quotidienne

E. Les coins monétaires

Andelipa a volé de quoi fabriquer des monnaies : deux coins en fer. On place entre les deux coins un petit morceau de métal, et on tape sur l'un des coins avec un marteau. Il est très dangereux de fabriquer de la fausse monnaie, les faussaires comme Andelipa sont très sévèrement punis !!



Retrouve les coins monétaires qui permettent à Andelipa de fabriquer des pièces de monnaie.



Commerce

D. La tirelire



Andelipa dépense ses fausses monnaies dans les boutiques du forum de Segodunum (Rodez). Quand il y a beaucoup de monde, il est plus facile de ne pas se faire attraper ! Elle conserve le reste de ses monnaies précieusement dans sa tirelire.

Retrouve une tirelire en forme de pot.

Place dans la société

F. Les entraves

Lorsque les parents d'Andelipa ont été vendus en tant qu'esclaves, ils étaient attachés avec un objet qui ressemble à des menottes.

Retrouve les entraves : c'est un objet qui ressemble à des menottes.



Religion

C. Mercure à la bourse



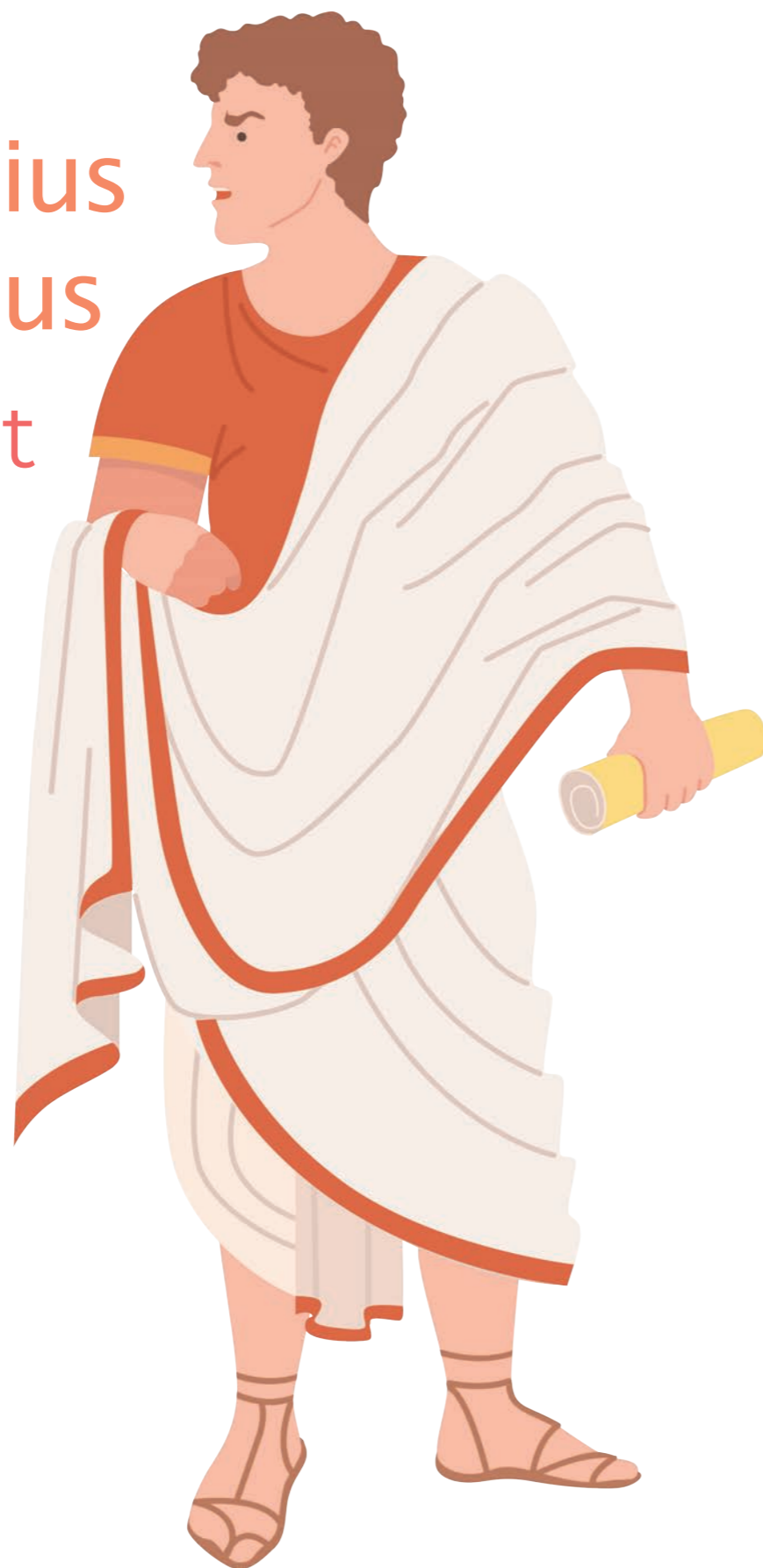
Andelipa n'a jamais été arrêtée malgré ses arnaques et ses vols. Elle est sûrement sous la protection de Mercure, le dieu des voleurs et des commerçants. Pour que Mercure l'aide, Andelipa lui offre souvent des cadeaux.

Retrouve la statue du dieu Mercure. Il tient une bourse dans sa main.



Titus Aurelius Calpurnianus le magistrat

7



Son histoire

Titus Aurelius Calpurnius est citoyen romain et un magistrat. Un magistrat est un membre très important de la société. Il participe aux grandes décisions de la cité.

Chez les Romains, il existe un système de clients et de patrons. Les patrons sont les personnes les plus riches et importantes. Ils protègent les clients en échange de services. Par exemple, les clients soutiennent les patrons en votant pour eux pendant les élections. Titus Aurélius Calpurnius a véritablement existé. On a retrouvé son nom sur des inscriptions en Égypte et dans l'actuelle Turquie. Il faisait partie des personnes les plus importantes de l'Empire romain : il a été notamment envoyé en Gaule pour recenser les habitants. Cela était très utile pour pouvoir calculer les impôts !

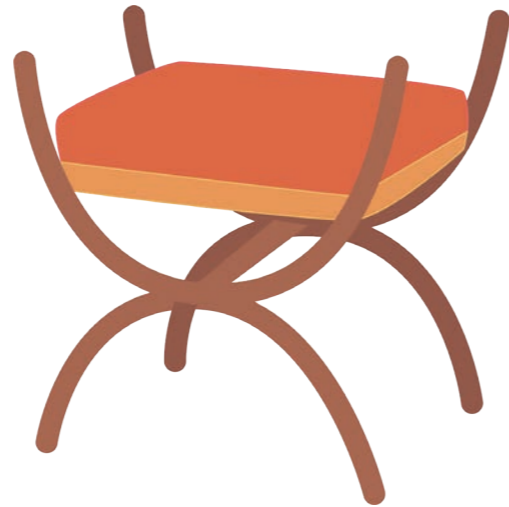
Vie quotidienne

C. Le siège curule

Les magistrats de la ville prennent les décisions ensemble. Ils se réunissent souvent et pour cela ils sont assis sur de beaux sièges curules.

Ce ne sont pas des sièges ordinaires, ils servent à indiquer que l'on occupe un rôle important dans la société.

Retrouve un siège curule.



Commerce

C. Les entraves



Pour faire fonctionner les fermes qu'il possède, Titus achète des esclaves, les meilleurs du marché !

Retrouve l'objet qui empêche l'esclave de bouger.

Place dans la société

D. L'inscription funéraire de Titus

Titus Aurelius Calpurnianus est quelqu'un d'important, il a voyagé dans tout l'Empire au cours de sa carrière.

On retrouve son nom sur des inscriptions en Anatolie (Turquie actuelle), en Egypte et en Gaule !

Il a vécu à *Mediolanum Santonum* (Saintes). Il était alors chargé d'évaluer les richesses pour calculer les impôts.

Retrouve son inscription funéraire.



Religion

D. La bague décorée d'un Jupiter assis

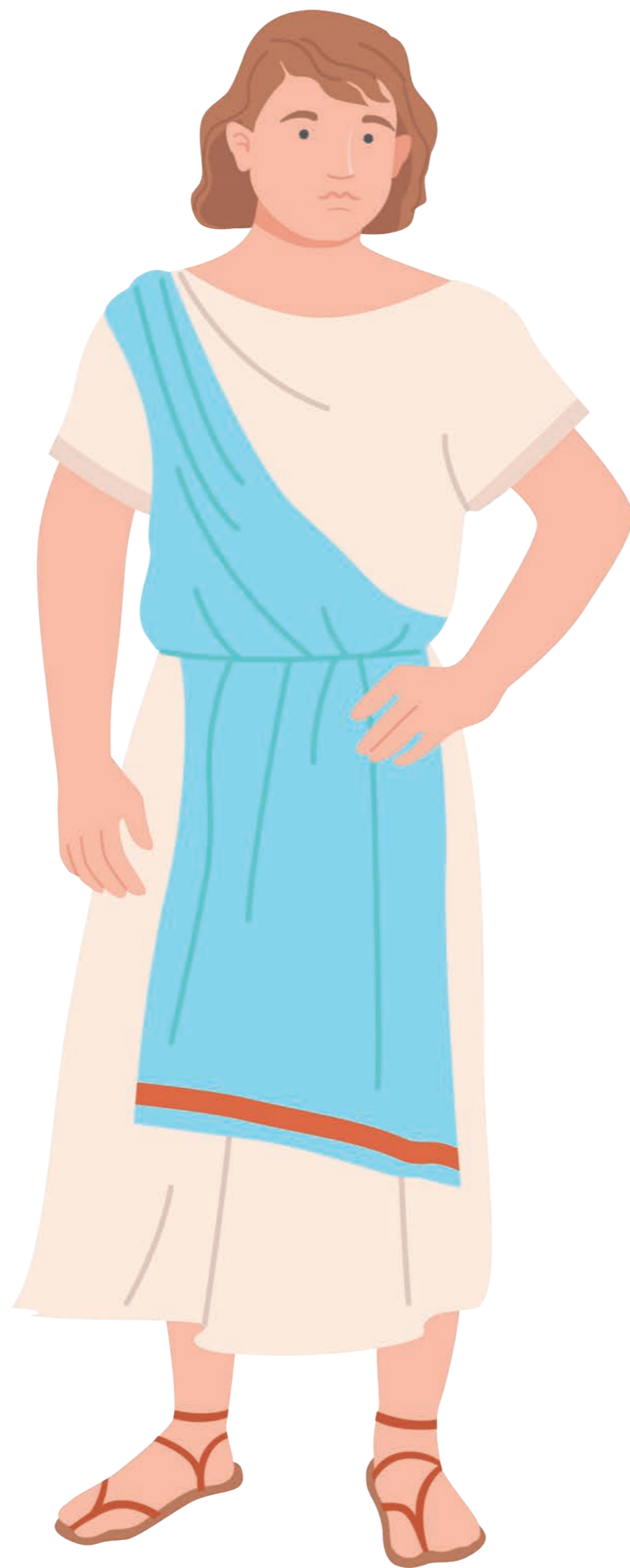


Titus est le protégé de Jupiter, il l'a toujours avec lui grâce à sa bague. Cette bague est aussi un sceau : il l'utilise comme un tampon pour signer ses documents.

Retrouve une bague en argent et en pierre rouge, avec une représentation d'un Jupiter assis.

8

Pistillus l'artisan



Son histoire

Pistillus est un artisan qui fabrique des statuettes en terre cuite. Son atelier se trouve à *Augustodunum* (Autun).

Pistillus a véritablement existé. Il était coroplaste, c'est-à-dire qu'il avait un atelier qui fabriquait des statuettes en terre cuite. Pour les fabriquer plus rapidement, il utilisait des moules. On retrouve les statuettes qu'il a fabriquées dans plusieurs villes de Gaule. Ses statuettes étaient tellement appréciées qu'on les achetait même très loin de son atelier ! On le sait grâce à la signature qu'il mettait dessus.

Vie quotidienne

G. Le moule de Vénus

Pour fabriquer beaucoup de statuettes rapidement, Pistillus utilise des moules en terre cuite.

C'est pratique car il peut réutiliser ces moules de très nombreuses fois !

Retrouve la moitié d'un moule qui servait à fabriquer des statuettes de Vénus.



l'artisan



Commerce

E. La statuette de couple

Les statuettes de Pistillus voyagent dans toute la Gaule.

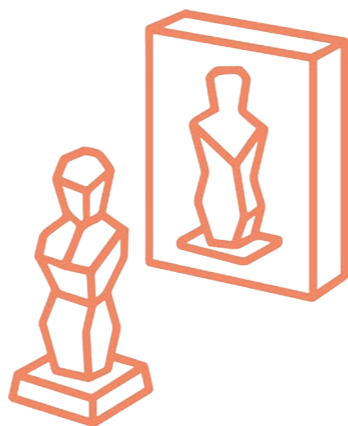
On retrouve sa signature jusqu'à *Burdigala* (Bordeaux).

Retrouve la statuette d'un couple allongé dans un lit.

On peut y lire la signature de Pistillus.

Cherche ensuite sur la carte

l'emplacement de Bordeaux ainsi que l'endroit où se trouve l'atelier de Pistillus.



Place dans la société

H. Les monnaies de Donzac

Pistillus est né esclave.

Son maître a accepté de l'affranchir en lui rendant sa liberté.

Une fois libre, il a pu gagner de l'argent grâce à son travail.

Retrouve les monnaies de Donzac.



l'artisan



Religion

G. La statuette de femme allaitant

Pistillus a vendu beaucoup de statues de dieux et de déesses.

Les gens les achètent pour les offrir ensuite aux dieux en échange de leur protection.

Beaucoup de mères achètent une déesse-mère allaitant des enfants pour protéger leurs bébés.

Retrouve une statuette en terre cuite représentant une femme allaitant 2 bébés.



