

MUSÉE
SAINT-
RAYMOND
Archéologie
— Toulouse

LIVRET DE VISITE



Document simplifié



Aimer Vivre à Toulouse

MAIRIE DE  TOULOUSE

REZ-DE-CHAUSSÉE - ACCUEIL

INTRODUCTION

Dans ce musée vous pouvez voir des **objets archéologiques**.

Les objets archéologiques sont des objets très anciens, fabriqués par les femmes et les hommes du passé.

Ces objets datent de l'**Antiquité**.

L'Antiquité c'était il y a 2000 ans.

L'Antiquité c'est l'époque où vivaient par exemple :

- les Gaulois,
- les Romains,
- les Wisigoths.

Il y a d'abord les Gaulois.

Puis les Romains arrivent.

Les Gaulois deviennent Romains.

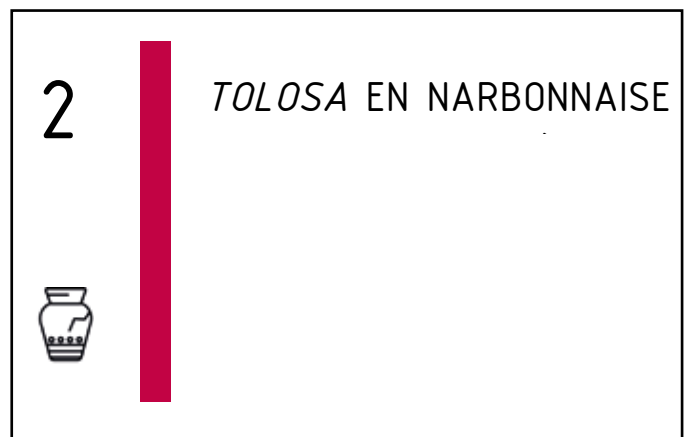
Puis les Wisigoths arrivent.

Les Wisigoths et les Romains vivent en même temps.

Puis, les Wisigoths partent vivre ailleurs.

Pour commencer la visite du musée, allez à l'étage 2.
Vous pouvez prendre les escaliers.
En haut des escaliers, entrez dans la grande salle à droite.

Si vous prenez
l'ascenseur, tournez à
gauche et
entrez dans la grande
salle.



ÉTAGE 2

VIVRE À TOULOUSE AU TEMPS DES GAULOIS ET DES ROMAINS



Dans cette salle, on explique comment vivaient les Gaulois à Toulouse.



Les Gaulois sont des gens qui vivaient il y a plus de 2000 ans.

La bande dessinée Astérix et Obélix se passe au temps des Gaulois.

Sur cette photo, vous pouvez voir des personnes habillées en Gaulois.

**Au temps des Gaulois, Toulouse s'appelait Tolosa.
Tolosa est l'ancien nom de la ville de Toulouse.
Tolosa n'était pas exactement au même endroit que
Toulouse.**

**On a trouvé des traces des Gaulois dans la ville de
Vieille-Toulouse et dans le quartier Saint-Roch à
Toulouse.**

Dans cette salle, il y a :

- des objets de tous les jours,**
- des armes,**
- des bijoux.**

**Tournez la page pour continuer votre visite et avoir
des explications sur les objets.**

Le casque gaulois

Vous pouvez voir un casque dans cette vitrine.



Ce casque est en bronze.

Le bronze est un métal doré.





Le casque sert à protéger la tête d'un soldat pendant la guerre.

Pour fixer le casque sur la tête, le soldat l'attachait avec une cordelette sous son menton.

Ce casque a été fabriqué par un Romain.

Un Romain a donné ce casque à un Gaulois.

Un Gaulois a placé ce casque dans un puits.

Les Gaulois enterraient des armes dans la terre ou dans les puits pour faire un cadeau aux dieux.

Le seau

Dans cette vitrine, vous pouvez voir un seau.



Ce seau est fabriqué avec des morceaux de bois tenus par des bandes de bronze. Deux bandes de bronze sont décorées.



BOIS

BANDE DE BRONZE



Une attache en forme de tête de sanglier servait à accrocher une anse.

Une anse sert de poignée pour porter le seau.

Aujourd'hui, l'anse du seau a disparu.



Les torques

Dans cette vitrine, vous pouvez voir des bijoux en or.



Ces bijoux en or sont des colliers gaulois.
Ces colliers gaulois s'appellent des torques.



Les torques étaient portés par des personnes importantes, comme des guerriers ou des chefs. Les Gaulois pensent que les torques leur donnent de la force pour se battre à la guerre.

Sur la photo, vous pouvez voir une sculpture qui représente un guerrier gaulois.



Ce guerrier porte un torque autour du cou. La plus grosse partie du torque, avec les boules, sert à ouvrir et à fermer le collier. Cette partie est portée devant.

La visite continue un peu plus loin. Tournez la page.

TOLOSA ROMAINE



Il y a 2000 ans, la ville gauloise de Tolosa est abandonnée.

Les Romains décident de construire une nouvelle ville.

La nouvelle ville romaine s'appelle aussi Tolosa.

Pour construire la nouvelle ville, les Romains copient la ville de Rome.

Rome est une ville en Italie et c'est la capitale des Romains.

Le rempart romain

Un rempart entoure la ville romaine de Tolosa.

Un rempart est un mur très haut et très épais qui sert à protéger une ville.

Le rempart de Tolosa est construit :

- avec des pierres,
- des briques,
- des gros cailloux trouvés dans la Garonne.

Les briques sont fabriquées avec de la terre et sont cuites dans un four.

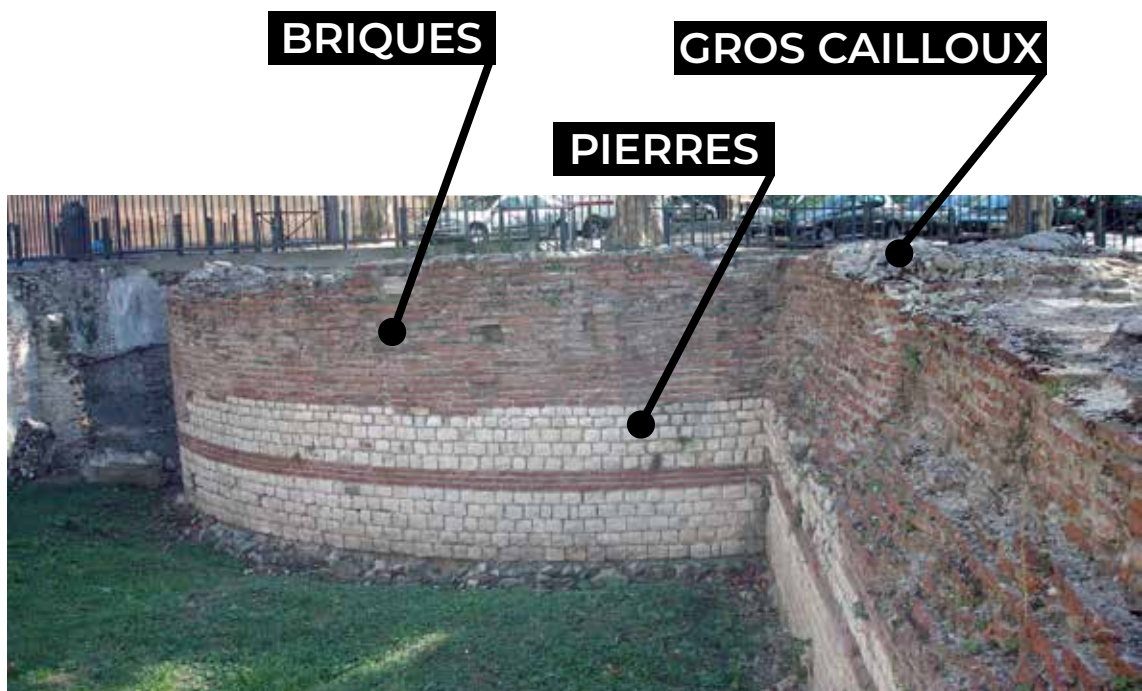


Photo d'un morceau du rempart romain à Toulouse.

Le manche d'une cuillère

Dans cette vitrine, vous pouvez voir le manche d'une cuillère.



Le manche de la cuillère est fabriqué en ivoire d'éléphant. L'ivoire est la matière de la défense de l'éléphant.

DÉFENSE D'ÉLÉPHANT

L'ivoire est une matière rare et chère.
Cet objet appartenait à un Romain riche.

Cette cuillère était utilisée pour des cérémonies religieuses.

Pendant les fêtes religieuses, les Romains priaient les dieux.

Cette cuillère a été trouvée à Tolosa.



Vous pouvez voir un personnage sculpté sur le manche de la cuillère. Ce personnage a un corps de cheval et un buste d'homme. Ce personnage est un **centaure**. Il tient un instrument de musique : une **lyre**.



Voici à quoi ressemble une lyre.

La lyre nous permet de reconnaître le personnage : c'est le centaure **Chiron**.

Chiron est un personnage de la **mythologie**.

La mythologie ce sont des histoires qui racontent les aventures des dieux des Romains.

Chiron est le professeur de certains dieux car il sait beaucoup de choses.

La mosaïque



Une **mosaïque** est un décor sur le sol d'une maison, comme du carrelage.

La mosaïque est faite avec de petits morceaux de pierre de couleur.

Ces petits morceaux de pierre ont la forme de cubes, comme des dés à jouer.

Ces dés de pierre colorée s'appellent des **tesselles**.



Vous pouvez ouvrir la trappe et voir des tesselles.

Les tesselles sont de différentes tailles et de différentes couleurs.

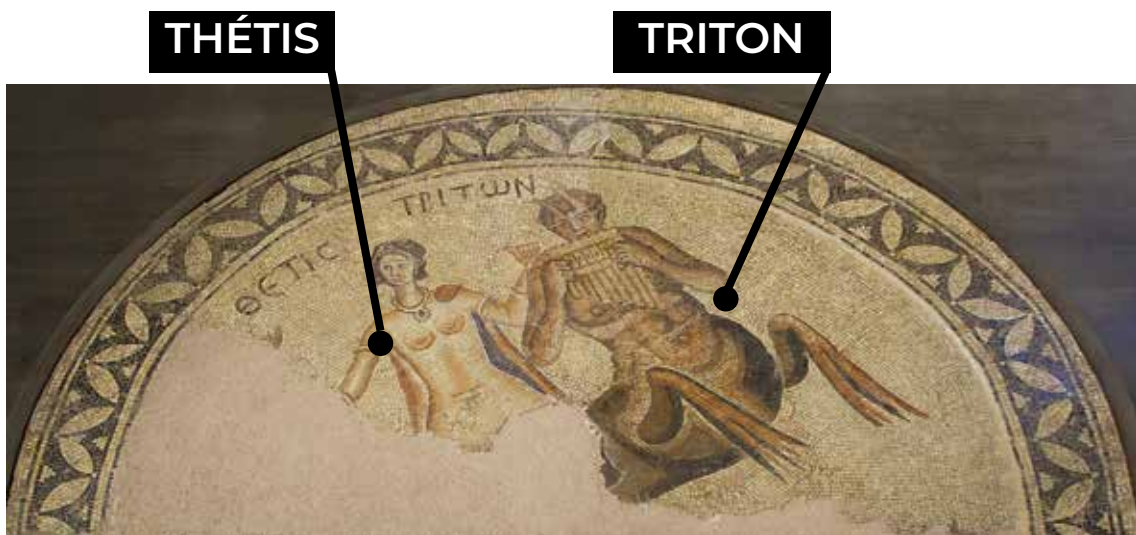


Les tesselles permettent de faire des dessins sur le sol.

Les dessins des mosaïques peuvent représenter :

- des formes géométriques, par exemple des triangles
- des plantes, par exemple de la vigne,
- des animaux,
- des scènes de la vie de tous les jours,
- des dieux et des héros de la mythologie.

Sur la mosaïque du musée vous pouvez voir **Thétis et Triton**.



Thétis et Triton sont des divinités.

Une divinité est un personnage de la mythologie.

C'est un personnage qu'on retrouve dans les aventures des dieux des Romains.

Une divinité a des pouvoirs magiques.

Par exemple, **Thétis** peut se transformer en poisson.

Thétis est une divinité qui habite dans l'océan.
Sur la mosaïque, elle porte un collier et un bijou dans ses cheveux.
Sur cette mosaïque, **Thétis** est assise sur le corps de **Triton**.



BIJOUX

COLLIER

Triton est le fils dieu Neptune.

Pour les Romains, Neptune est le dieu de la mer.

Triton a un buste d'homme et un corps d'animal.

Une partie du corps de Triton a disparu.

Les pattes de Triton sont palmées.

Triton souffle dans une flûte de pan.

La flûte de pan est un instrument de musique

FLÛTE DE PAN



La vaisselle



Dans cette vitrine, vous pouvez voir de la vaisselle fabriquée en terre cuite.

Dans cette vitrine il y a deux sortes de vaisselle :

- des plats pour préparer et cuire les aliments,
- des plats pour servir la nourriture à table.



La vaisselle noire sert à préparer les aliments. Vous pouvez voir une poêle.



La vaisselle marron et brillante est utilisée pour servir la nourriture à table. On appelle cette vaisselle de la sigillée. Sur la vaisselle sigillée vous pouvez voir des décors.

Au temps des Romains, les fourchettes n'existaient pas.

Les lampes à huile



Dans cette vitrine, vous pouvez voir des lampes à huile.

Au temps des Romains, l'électricité n'existait pas ! Les Romains utilisaient des lampes à huile pour s'éclairer.



Pour s'éclairer avec une lampe à huile, on verse de l'huile d'olive dans le gros trou de la lampe.

On met une mèche dans le petit trou de lampe.



La mèche trempe dans l'huile.

On allume ensuite la mèche, comme pour une bougie.

Les lampes sont fabriquées surtout en terre cuite.

Il y a aussi des lampes en métal.

La lampe à huile en forme de canard est en métal.

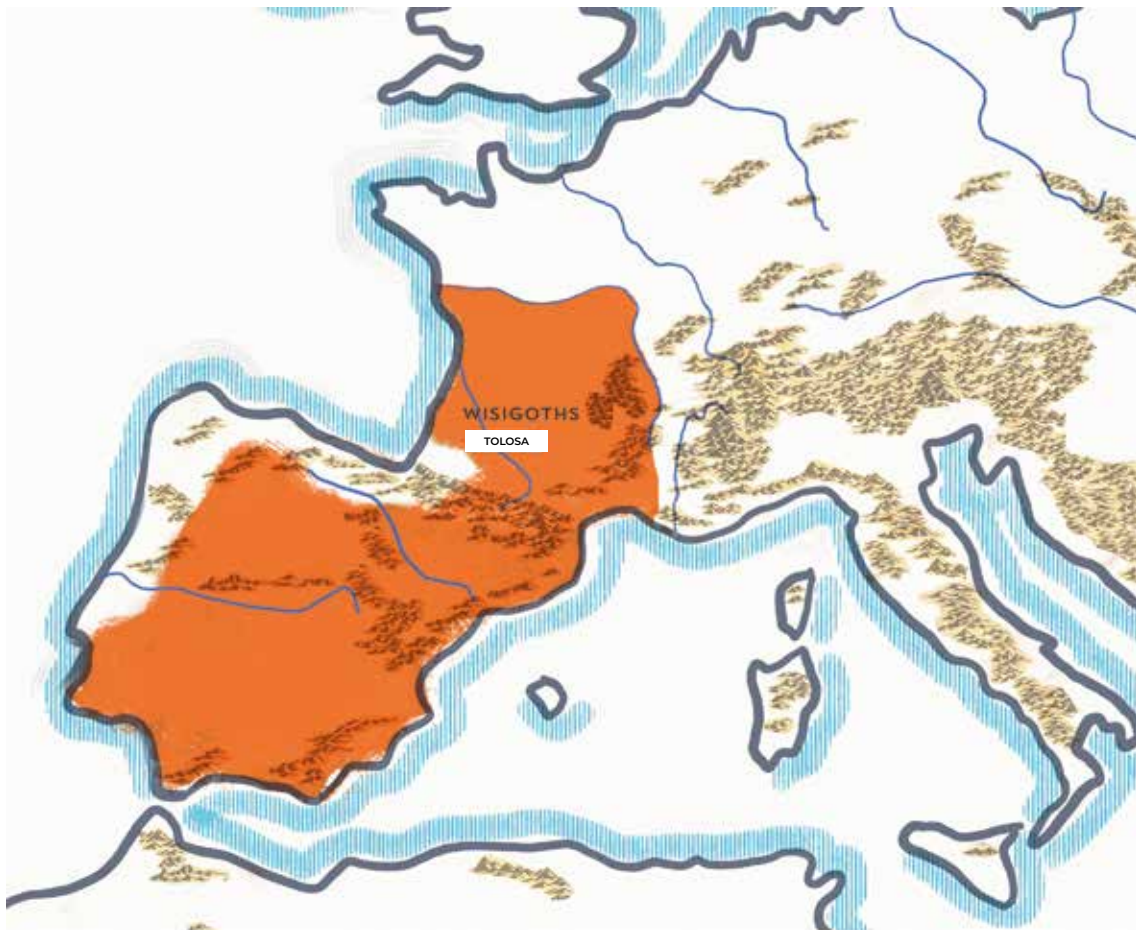
LES WISIGOTHS À TOLOSA



Les **Wisigoths** sont des personnes qui vivaient à la même époque que les Romains.



Sur cette photo, vous pouvez voir des personnes habillées en **Wisigoth**.



Le peuple wisigoth se déplace jusqu'à Tolosa.

Les Wisigoths s'installent à Tolosa en l'an 418.

Ils s'installent aussi dans une grande partie de la France et en Espagne.

L'ensemble des endroits où vivaient les Wisigoths s'appelle le royaume des Wisigoths.

Tolosa devient la capitale du royaume des Wisigoths.

Le royaume des Wisigoths est en orange sur la carte.

Des fibules

FIBULES



Dans cette vitrine vous pouvez voir des objets qui appartenaient à des Wisigoths.

Les Wisigoths utilisaient ces objets pour décorer leurs vêtements.

Ces objets sont comme des bijoux.



Photo d'une fibule.

Parmi ces objets, vous pouvez voir des fibules. Une fibule est une grosse épingle en métal.



Photo d'une épingle d'aujourd'hui.

Cette fibule servait à fermer les vêtements des Wisigoths.

Les hommes et les femmes wisigoths portaient des fibules sur leurs vêtements.

Les femmes wisigothes portaient toujours les fibules par deux.

FIBULE



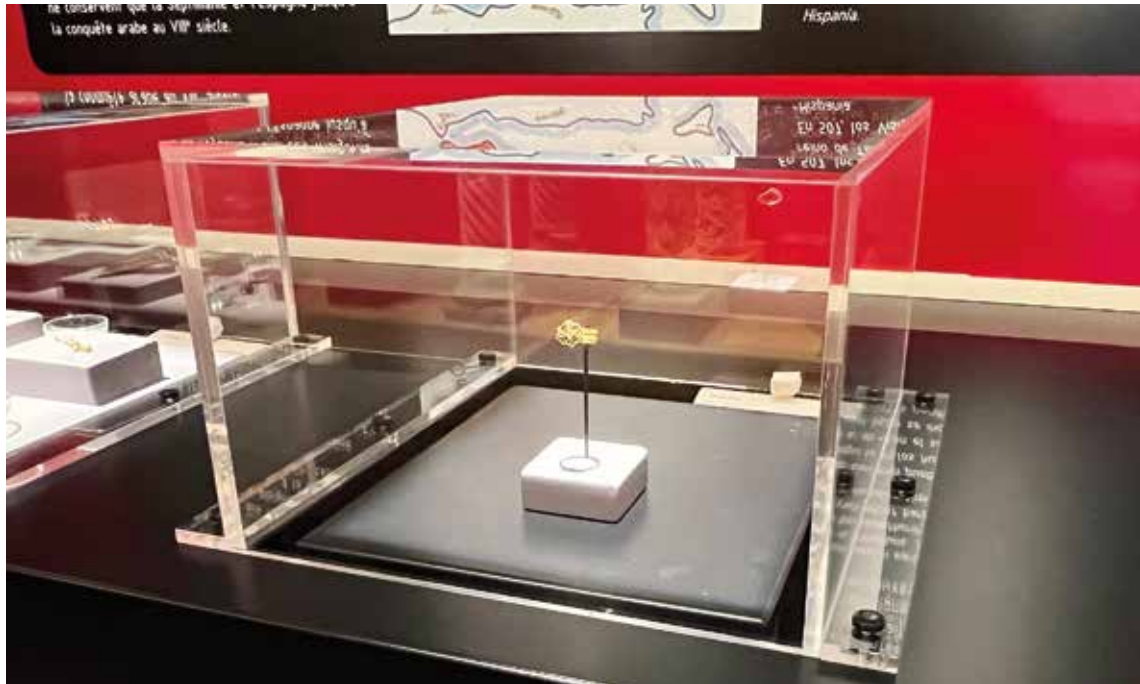
Sur cette photo, vous pouvez voir deux femmes habillées en Wisigoths.

Les fibules des Wisigoths sont toujours très décorées. Ces fibules sont décorées avec des petits morceaux de verre rouge.

Il y a aussi des formes géométriques gravées dans le métal.

Sur certaines fibules, il y a des pierres précieuses.

Une bague



Dans cette vitrine, vous pouvez voir une bague.
Les archéologues ont retrouvé cette bague dans la tombe d'une femme wisigothe.
Ils ont trouvé cette tombe près de Toulouse.



Cette bague est en or.
Il y a aussi un décor en verre
et en pierre précieuse.



Le décor est en forme de tête d'aigle.
Sur la bague, on peut voir 4 têtes d'aigle.

Les bijoux des Wisigoths sont souvent décorés avec des têtes d'aigle.

La visite de cet étage est finie.
La visite continue à l'étage 1.

Pour descendre,
vous pouvez prendre
l'ascenseur ou les escaliers.

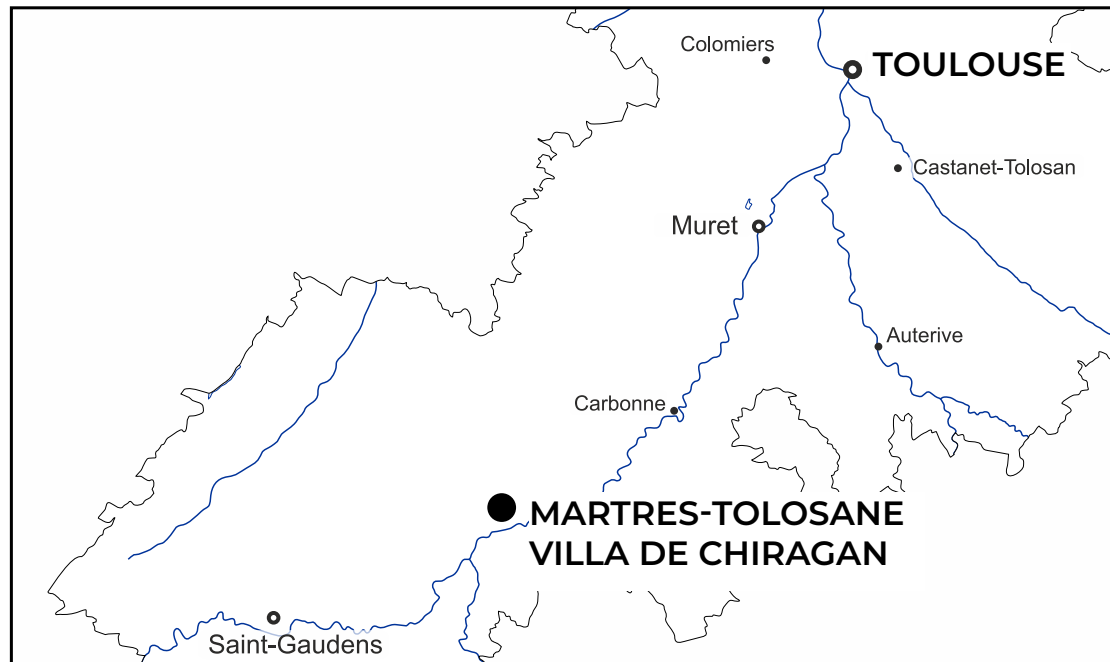
Si vous descendez par
l'ascenseur, allez à gauche
en sortant de l'ascenseur.



Si vous descendez par les escaliers, allez à gauche en arrivant à l'étage 1.

ÉTAGE 1

LA VILLA ROMAINE DE CHIRAGAN



À cet étage, vous pouvez voir beaucoup de statues. Toutes ces statues viennent de Martres-Tolosane. Martres-Tolosane est une ville qui se situe à 45 minutes en voiture au sud-ouest de Toulouse.

À l'époque des Romains, à Martres-Tolosane il y avait une très grande maison.

Cette grande maison s'appelait la villa de Chiragan. Une villa est une maison qui se trouvait à la campagne.

La villa de Chiragan est la maison d'un Romain.

Les statues qui sont dans cette salle décoraient les pièces de la villa de Chiragan.



Dans cet espace, il y a beaucoup de **portraits** sculptés. Un portrait représente une personne qui a vraiment existé.

Tous les portraits de ce couloir représentent des personnes importantes pour les Romains.

Ces personnes étaient des hommes politiques. Ces personnes gouvernaient l'Empire romain. Certains de ces portraits représentent des **empereurs** romains.

L'empereur est le chef des Romains.

Quand un empereur meurt, il est remplacé par une autre personne, qui devient empereur.

Les Romains ont eu beaucoup d'empereurs différents.

Portrait d'Auguste

Cette statue représente l'empereur **Auguste**.
Auguste est le premier empereur des Romains.



Le nez d'Auguste est cassé.
Le nez des statues est souvent cassé parce que c'est une partie fragile.

Auguste porte une couronne sur sa tête.

Cette couronne est faite de feuilles de chêne.



**COURONNE
DE FEUILLES
DE CHÊNE**



Les Romains ont offert cette couronne à **Auguste** quand il est devenu empereur.

Auguste est devenu empereur en l'an 27 avant Jésus-Christ.

Auguste a été empereur pendant 41 ans.

C'est très long.

Avancez sur la droite vers le fond de la salle pour voir le portrait de Septime Sévère.

Portraits de Septime Sévère et de ses enfants

Ce portrait représente **Septime Sévère**.

Septime Sévère est devenu empereur des Romains en l'an 193.

Septime Sévère porte sur sa tête une couronne de feuilles de chêne.

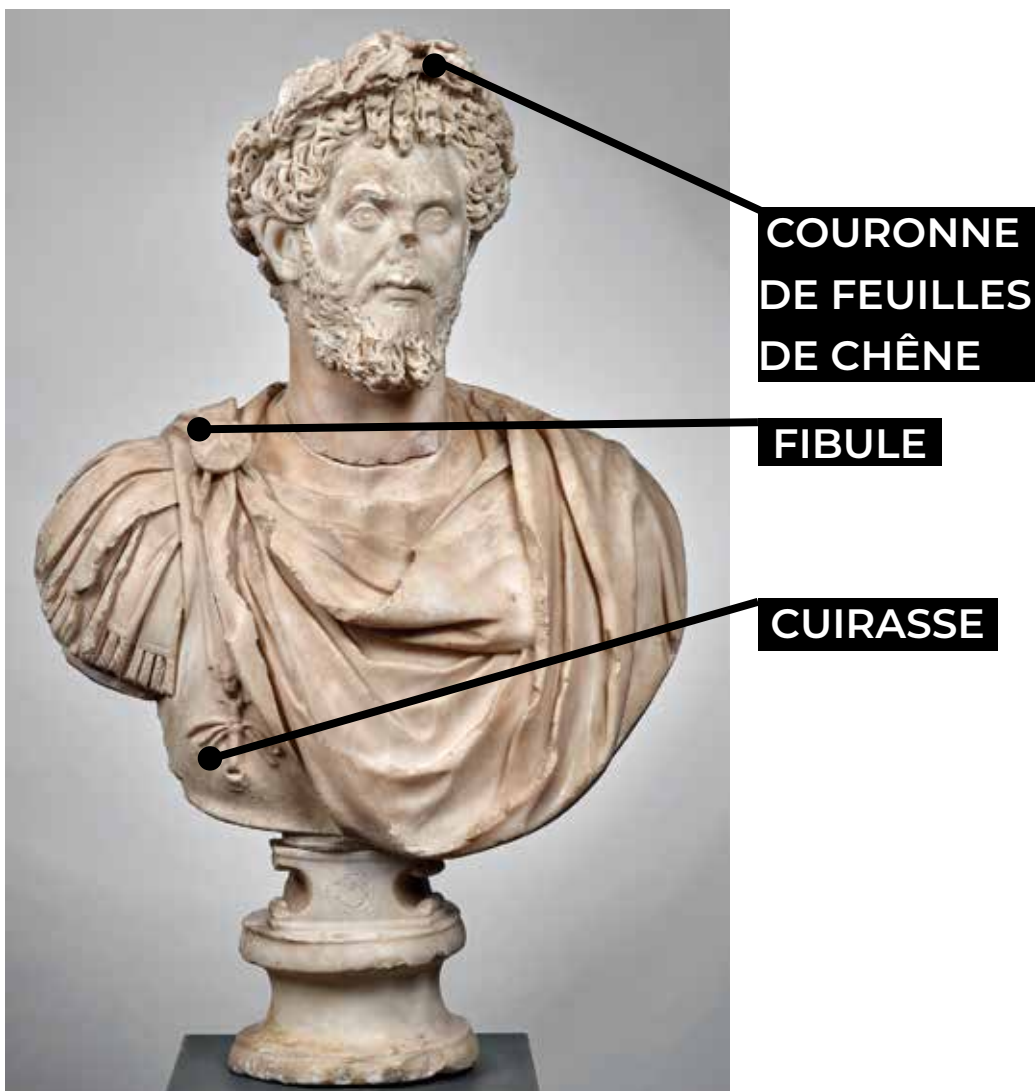
Son corps est protégé par une cuirasse.

La cuirasse est une sorte d'armure.

La cuirasse est recouverte par un grand morceau de tissu.

Ce morceau de tissu est attaché par une fibule.

Une fibule est une grosse épingle en métal.





À droite de **Septime Sévère**, il y a le portrait de **Caracalla**.

Caracalla est le fils de **Septime Sévère**.

Caracalla est né en l'an 188.

Il est devenu empereur à la mort de **Septime Sévère**.



En face de **Caracalla**, il y a le portrait de **Geta**.

Geta est aussi le fils de l'empereur **Septime Sévère**.

Geta est le petit frère de **Caracalla**.

Geta est né en l'an 198.

LES TRAVAUX D'HERCULE

Ces sculptures représentent des épisodes de l'histoire de Hercule.



HERCULE ET L'HYDRE

HERCULE ET GÉRYON

Hercule est un héros de la **mythologie**.

La mythologie ce sont les aventures des dieux et des héros des Romains.

Hercule a fait quelque chose de très mal.

Les dieux lui donnent une punition.

Hercule doit faire 12 travaux.

Les travaux sont des épreuves très difficiles et dangereuses.

Hercule doit combattre des monstres.

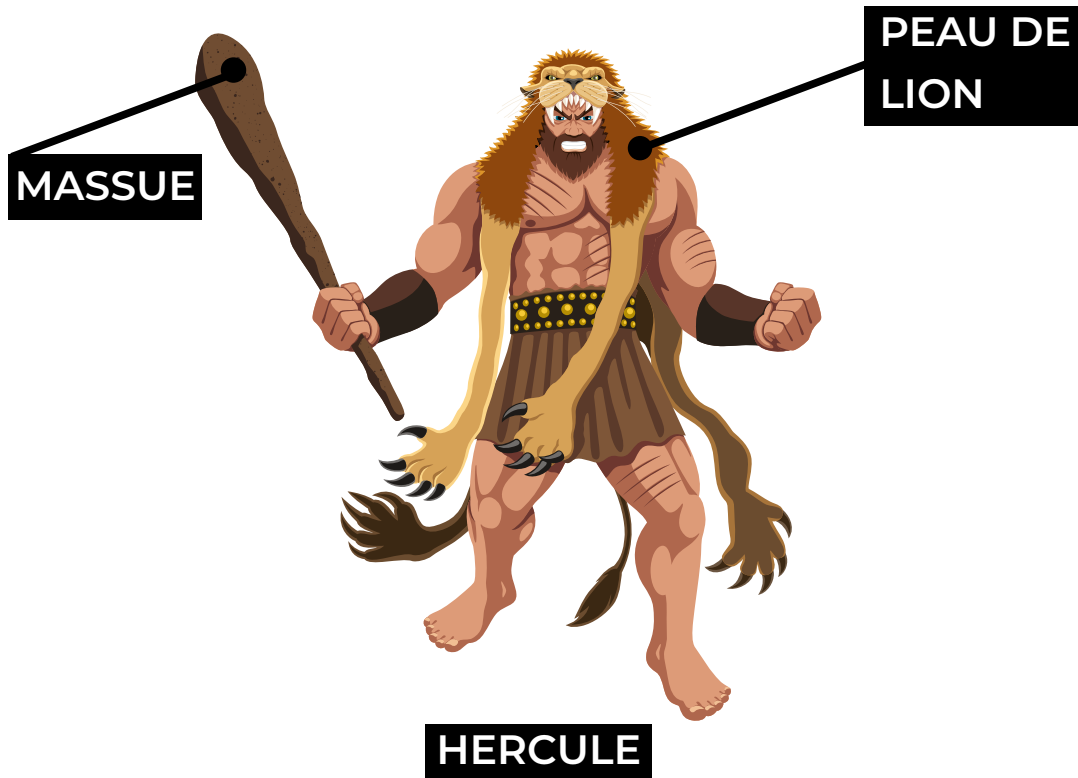
Sur ces sculptures, Hercule est représenté tout nu.

Hercule est un héros.

Les héros des Romains sont toujours représentés nus pour montrer qu'ils sont forts et courageux.

On reconnaît Hercule parce qu'il a deux objets :

- une massue,
- une peau de lion.



Hercule combat l'hydre

Cette sculpture représente l'un des travaux d'Hercule. Vous pouvez voir **Hercule combattre l'hydre**.

L'hydre est un très gros serpent qui a plusieurs têtes. Pour tuer l'hydre, **Hercule** doit couper toutes ses têtes. Mais quand **Hercule** coupe une tête, elle repousse. Pour réussir à tuer le monstre, **Hercule** est aidé par un jeune homme. Ce jeune homme brûle les têtes de l'hydre pour qu'elles ne repoussent pas.

Le combat est très difficile pour **Hercule**. On peut voir une tête de l'hydre mordre le poignet d'**Hercule**.

Sur cette sculpture, **Hercule** n'a pas de barbe. **Hercule** est représenté jeune.



La prochaine sculpture expliquée dans le livret est vers la droite.

Hercule combat Géryon

Cette sculpture représente l'un des travaux d'Hercule.

Vous pouvez voir **Hercule se battre contre Géryon**.

Géryon est un géant qui a trois têtes.

Géryon a un troupeau de bœufs.

Hercule doit voler les bœufs de **Géryon**.

Pour voler les bœufs, **Hercule** doit combattre **Géryon**.

Sur cette sculpture vous pouvez voir **Hercule** en train de tuer **Géryon**.

Sur cette sculpture, **Hercule** a une très grosse barbe et des gros muscles.

Hercule est représenté plus âgé.

Hercule est très fort.

Hercule a passé beaucoup d'années à faire ces 12 travaux !

HERCULE



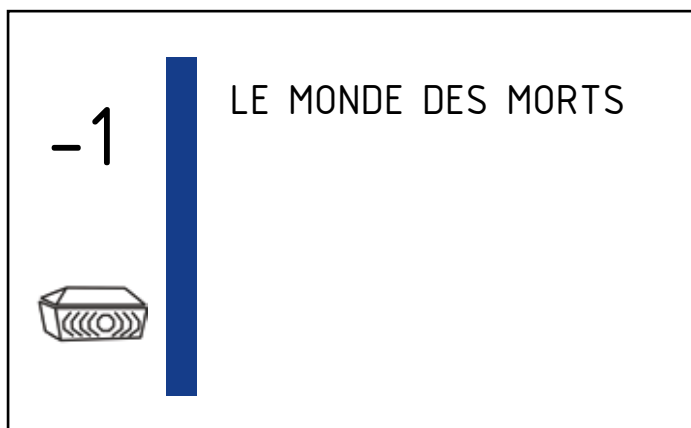
GÉRYON

La visite de cet étage est finie.

Vous pouvez continuer votre visite au sous-sol.

Le sous-sol est le niveau le plus bas du musée.

Si vous prenez l'ascenseur, descendez au niveau -1.



Si vous prenez l'escalier, descendez jusqu'en bas et allez devant le four à chaux.



FOUR À CHAUX

Le four à chaux

Dans ce four, on brûlait des pierres en calcaire ou en marbre pour les transformer en chaux.

La chaux sert à fabriquer du mortier.



Le mortier est comme un ciment.

Il sert à faire tenir les briques entre-elles pour construire des bâtiments.

On voit des morceaux de sarcophages dans le four à chaux.

Un sarcophage est un cercueil sculpté en pierre.



**MORCEAU
DE SARCOPHAGE**

Le four à chaux a été construit à côté d'un atelier où on fabriquait des sarcophages.

Parfois, pendant la fabrication, les artisans cassaient le sarcophage sans le faire exprès.

Les sarcophages cassés étaient brûlés dans ce four à chaux.

La visite du musée est finie.

**L'équipe du musée espère que
cette visite vous a plu,
parlez du musée à vos amis !**

Crédits

Texte : Laure Morand et Lydia Mouysset avec l'accompagnement d'Élise Bellec.
Mise en page : Lydia Mouysset

Photographies et cartes :

Ariane Aujoulat : p. 3.

Richard Bartz / Wikimedia Commons : p. 27 (droite).

Teddy Bélier : 23.

José Luiz Bernardes Ribeiro / Wikimedia Commons : p. 11.

Davidbena / Wikimedia Commons : p. 21 (centre).

Jcadamson / Wikimedia Commons : 24 (bas à droite).

Daniel Martin : p. 10 (bas), 14 (haut à droite), 15 (haut), 24 (bas à gauche), 46 (bas),
27 (gauche), 30, 31 (gauche), 32, 33, 34, 37 et 39.

Mairie de Toulouse : p. 6 (bas).

Lydia Mouysset / Musée Saint-Raymond : 1^{ère} de couverture, photos p. 4 (haut), 6 (haut),
8 (haut), 10 (haut), 12 (haut), 16 (centre et bas), 20, 21 (haut), 22, 24 (haut), 25, 26 (haut),
29 et 41 (haut).

MPF / Wikimedia Commons : 21 (droite).

Jean-François Peiré : p. 8 (bas), 9, 16 (haut), 18 et 19.

Pierre-Sélim / Wikimedia Commons : 17.

Pinpin / Wikimedia Commons : p. 13.

François-Louis Pons : 40 et 41 (bas).

Charles J. Sharp / Wikimedia Commons : 14 (bas).

The Trustees of the British Museum : 15 (bas)

Logo européen Facile à lire : Easy to Read.

Plus d'informations sur le site easy-to-read.eu

Relecture : merci aux travailleurs de l'Esat Catic !



